

Bibliometrická zpráva 2018 - 2022



Úřad vlády České republiky



5. Social sciences 5.2 Economics and business

I. report - Data zpracovaná dle Web of Science

Vstupními daty jsou články, které mají instituce evidované v databázi WoS. Oborové zařazení článků vychází také z této databáze. Podrobnější vysvětlení viz Postup výpočtů zde:

<https://m17.rvi.cz/m2/calculation-procedure-and-output-design/>

Obsah

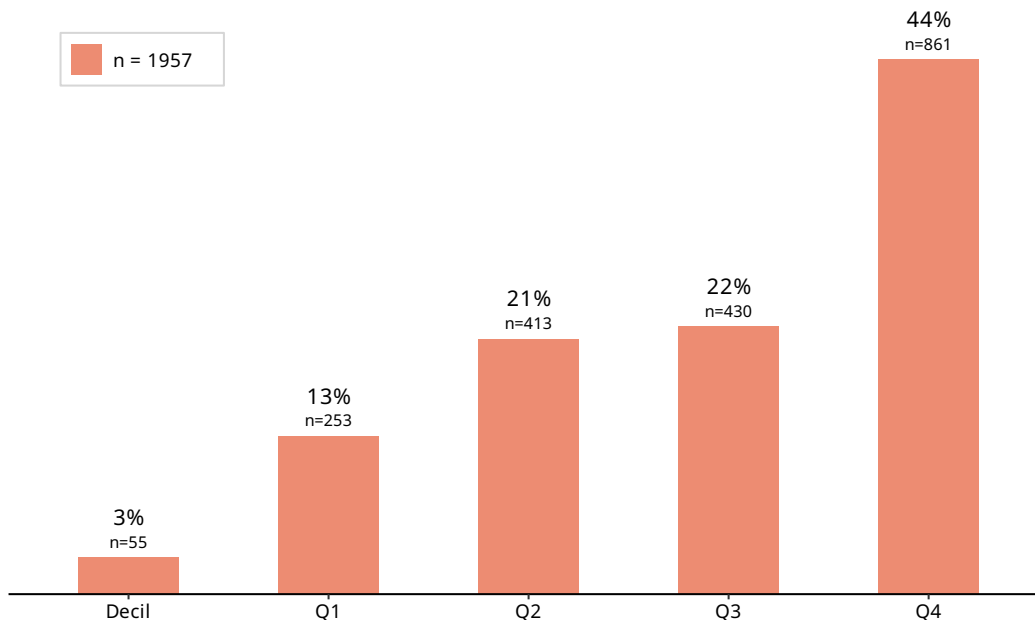
1	Rozložení národních výsledků v prvním decilu a v kvartilech podle indikátoru AIS (roky 2018 - 2022)	2
2	Podíly výsledků vytvořených v mezinárodní spolupráci, s velkým počtem autorů (30+), s korespondenčními autory/autorkami z ČR a v českých a slovenských žurnálech (roky 2018 - 2022)	4
3	Mezinárodní srovnání s EU15 a se světem v prvním decilu a v kvartilech podle indikátoru AIS (roky 2018 - 2022)	5
4	Podíl produkce ČR a EU15 (roky 2018 - 2022)	6
5	Nejvýznamnější organizace v oboru v D1 a Q1 (roky 2018 - 2022)	7
6	Nejvýznamnější organizace v oboru z hlediska objemu produkce (roky 2018 - 2022)	8
7	Podíly jednotlivých WoS Categories na profilu oboru (roky 2018 - 2022)	9
8	Nejvýznamnější WoS Categories (roky 2018 - 2022)	10
9	Články ve sbornících (roky 2018 - 2022)	11

1 Rozložení národních výsledků v prvním decilu a v kvartilech podle indikátoru AIS (roky 2018 - 2022)

Hranice kvartilů a decilu jsou vytvořeny na základě AIS periodik patřících do příslušného oboru (FORD). Do těchto pásem jsou promítnuty jednotlivé národní výsledky, které byly v těchto časopisech publikovány. Rozložení je zobrazeno v prvním grafu (1a). Druhý a třetí obrázek zachycují trendy s vývojem počtu výsledků (1b) a s profilací v jednotlivých letech (1c). Hranice pásem a hodnota AIS se vždy vztahují k danému roku publikování výsledku. Národní výsledky zahrnuté do výpočtu jsou odvozeny z platných definic výsledků. Hraniční hodnoty pásem a seznam národních výsledků jsou v přílohách.

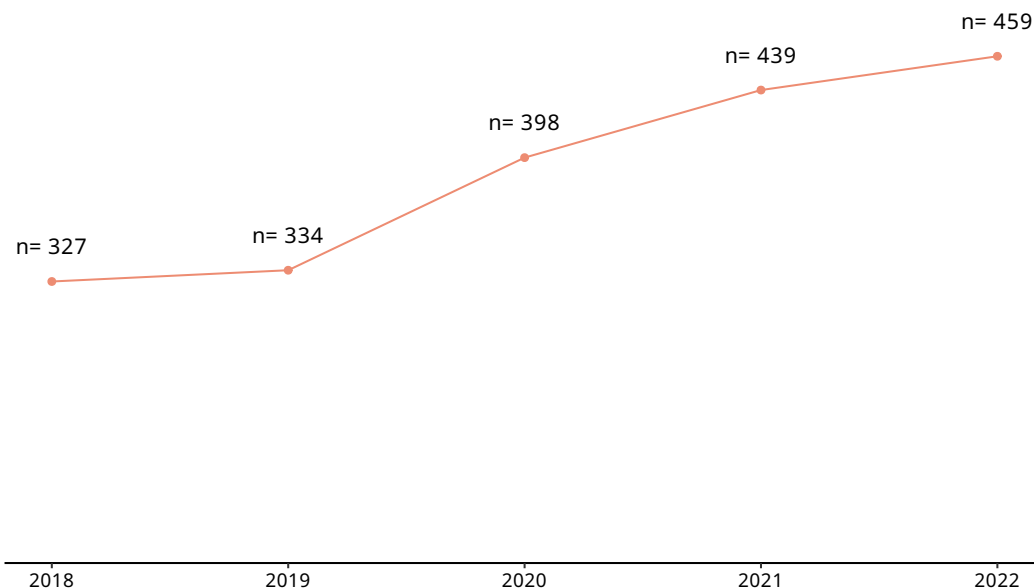
1a) Profil oboru

5.2 Economics and business (2018 - 2022, databáze WoS)



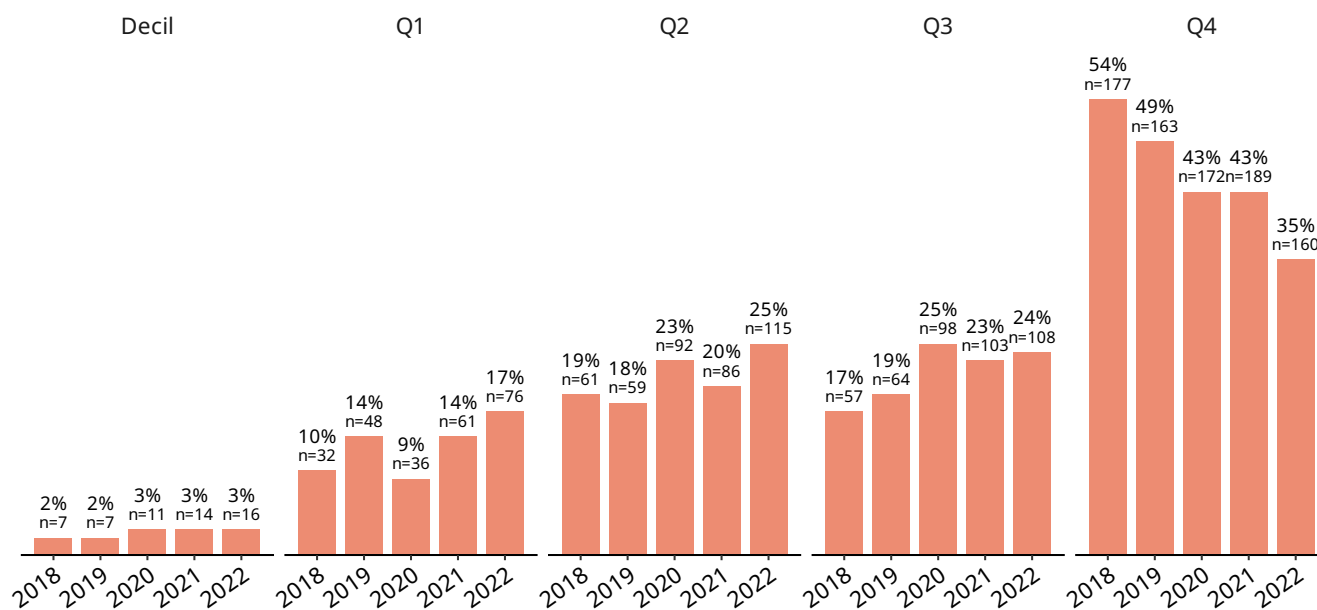
1b) Vývoj počtu výsledků

5.2 Economics and business (2018 - 2022, databáze WoS)



1c) Profil oboru v jednotlivých letech

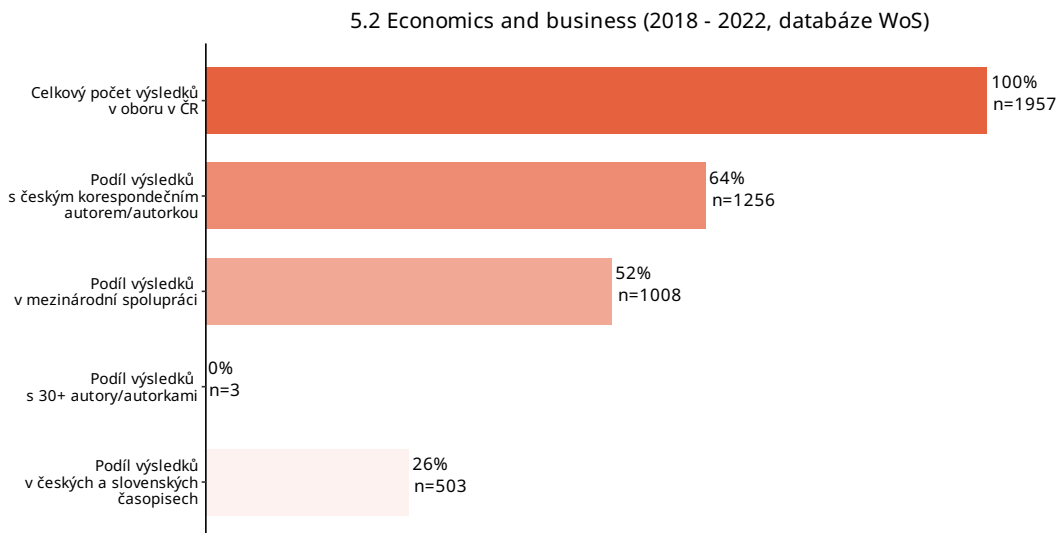
5.2 Economics and business (2018 - 2022, databáze WoS)



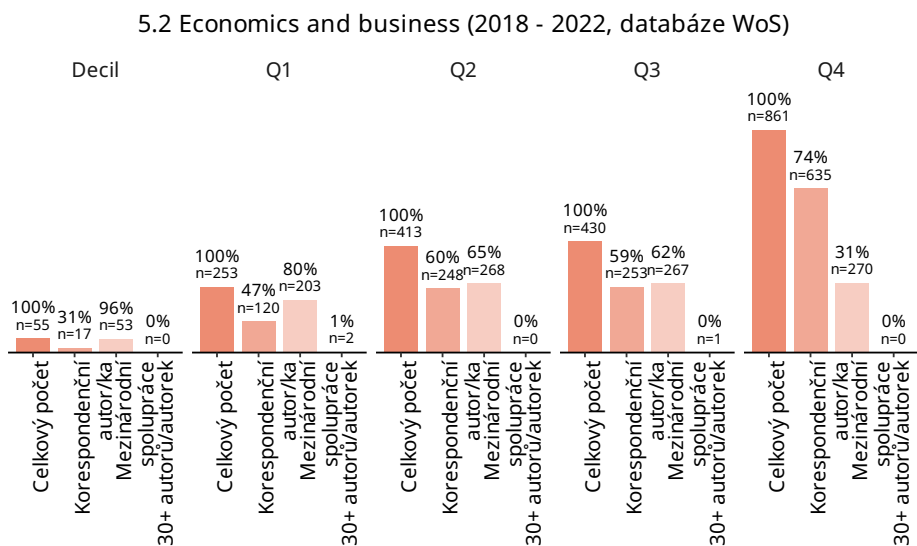
2 Podíly výsledků vytvořených v mezinárodní spolupráci, s velkým počtem autorů (30+), s korespondenčními autory/autorkami z ČR a v českých a slovenských žurnálech (roky 2018 - 2022)

Údaje jsou zobrazeny souhrnně (2a) a následně podle jednotlivých pásem (2b).

2a) Souhrn za obor



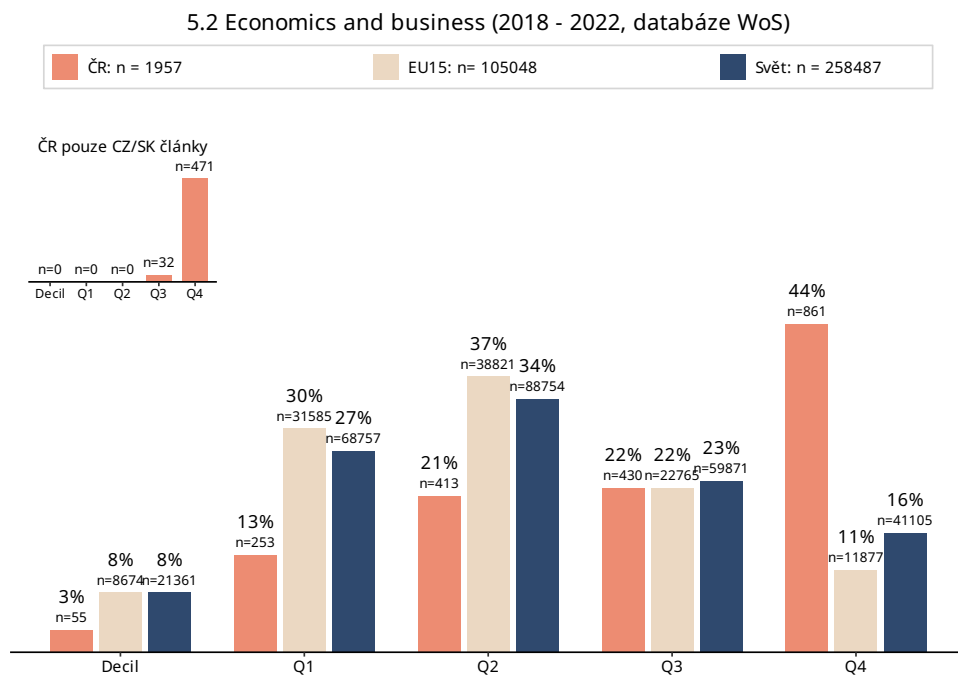
2b) Promítnutí údajů do pásem



3 Mezinárodní srovnání s EU15 a se světem v prvním decilu a v kvartilech podle indikátoru AIS (roky 2018 - 2022)

Vedle národního profilu jsou na základě obdobného postupu promítnuty výsledky za EU15 a svět. Výsledky za EU15, na nichž se podílelo více zemí, jsou deduplikovány. Podíly na celosvětové úrovni jsou odvozeny od počtů citovatelných dokumentů v jednotlivých časopisech.

3) Mezinárodní srovnání

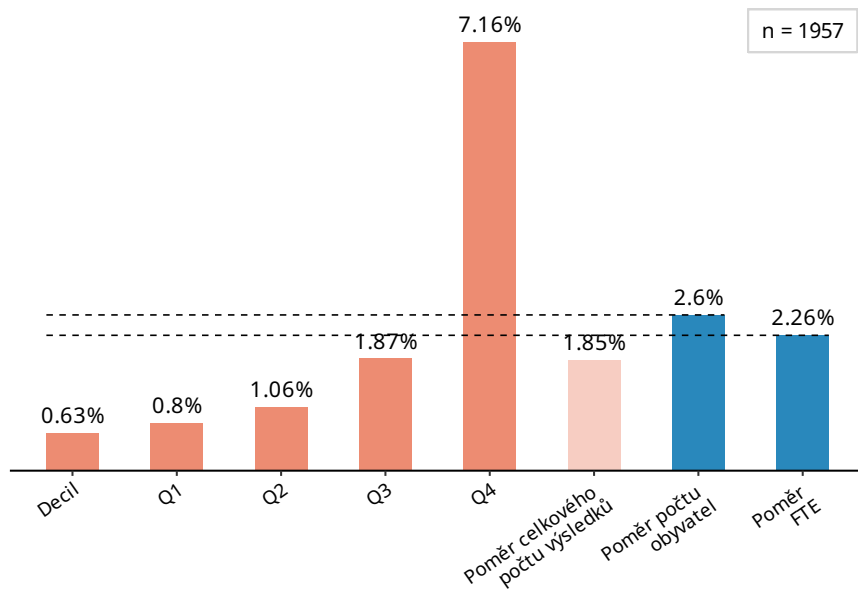


4 Podíl produkce ČR a EU15 (roky 2018 - 2022)

Údaje z mezinárodního srovnání oboru v ČR s EU15 jsou zde vzájemně porovnány z hlediska poměrů absolutních počtů výsledků. Tento orientační údaj indikuje významné rozdíly z pohledu celkového objemu produkce a v rozkladu na sledovaná pásma. Kontextem vyjadřujícím přibližný očekávatelný poměr je vzájemný poměr obyvatelstva ČR a EU15 (2,6 %) a poměr FTE v oblasti vědy a výzkumu (2,26 %).

4) Podíl produkce ČR/EU15

5.2 Economics and business (2018 - 2022, databáze WoS)



5 Nejvýznamnější organizace v oboru v D1 a Q1 (roky 2018 - 2022)

Tabulky zobrazují podíly deseti nejvýznamnějších výzkumných organizací v oboru v pásmu prvního decilu (5a) a v pásmu prvního kvartilu (5b). Sloupec „Podíl na oboru“ vyjadřuje *celonárodní* podíl dané instituce. Doplňující údaje o výsledcích s korespondenčními autory/autorkami a o výsledcích vytvořených v mezinárodní spolupráci naopak zobrazují podíly *uvnitř* výzkumné organizace.

5a) Nejvýznamnější organizace v oboru - první DECIL

5.2 Economics and business (2018 - 2022, databáze WoS)

Pořadí	Výzkumná organizace	Národní podíl na oboru v D1	Počet výsledků org. v D1	Podíl výsledků s koresp. aut. v D1 v rámci org.	Podíl výsledků s mezinárodní spoluprací v D1 v rámci org.
1	Univerzita Karlova	80%	44	30%	95%
2	Národohospodářský ústav AV ČR, v. v. i.	55%	30	23%	97%
3	Vysoká škola báňská - Technická univerzita Ostrava	5%	3	33%	100%
3	Vysoká škola ekonomická v Praze	5%	3	33%	100%
5	Mendelova univerzita v Brně	4%	2	0%	100%
5	Ústav teorie informace a automatizace AV ČR, v. v. i.	4%	2	50%	100%
7	Česká národní banka	2%	1	0%	0%
7	Masarykova univerzita	2%	1	100%	100%
7	Česká zemědělská univerzita v Praze	2%	1	0%	100%

5b) Nejvýznamnější organizace v oboru - první KVARTIL

5.2 Economics and business (2018 - 2022, databáze WoS)

Pořadí	Výzkumná organizace	Národní podíl na oboru v Q1	Počet výsledků org. v Q1	Podíl výsledků s koresp. aut. v Q1 v rámci org.	Podíl výsledků s mezinárodní spoluprací v Q1 v rámci org.
1	Univerzita Karlova	55%	140	47%	83%
2	Národohospodářský ústav AV ČR, v. v. i.	26%	67	31%	94%
3	Vysoká škola ekonomická v Praze	12%	31	39%	74%
4	Masarykova univerzita	8%	21	62%	76%
5	Vysoká škola báňská - Technická univerzita Ostrava	7%	18	39%	94%
6	Ústav teorie informace a automatizace AV ČR, v. v. i.	5%	13	38%	54%
7	České vysoké učení technické v Praze	5%	12	33%	67%
8	Česká zemědělská univerzita v Praze	3%	7	43%	86%
8	Mendelova univerzita v Brně	3%	7	43%	86%
10	Univerzita Hradec Králové	2%	6	17%	100%

6 Nejvýznamnější organizace v oboru z hlediska objemu produkce (roky 2018 - 2022)

Tabulka zobrazuje podíly deseti nejvýznamnějších výzkumných organizací v oboru z hlediska objemu produkce. Doplňkový údaj ukazuje profil výzkumné organizace v horních pásmech Q1 a Q2.

6) Nejvýznamnější organizace podle objemu produkce

5.2 Economics and business (2018 - 2022, databáze WoS)

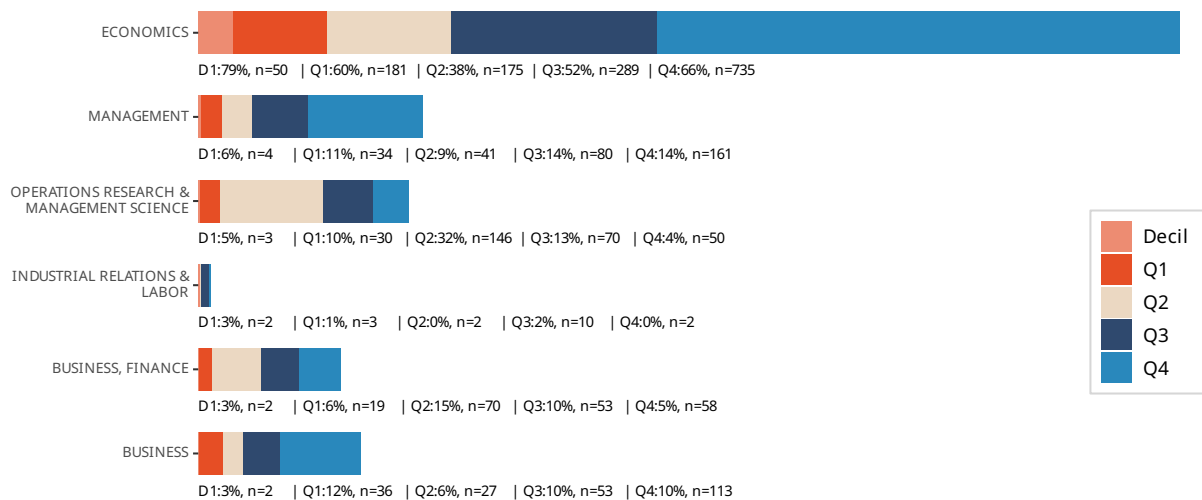
Pořadí	Výzkumná organizace	Počet výsledků	Národní podíl na oboru	Q1 podíl výsledků v rámci org.	Q2 podíl výsledků v rámci org.	Q1 + Q2 podíl výsledků v rámci org.
1	Univerzita Karlova	533	27%	26%	24%	50%
2	Vysoká škola ekonomická v Praze	380	19%	8%	17%	25%
3	Národohospodářský ústav AV ČR, v. v. i.	172	9%	39%	22%	61%
4	Masarykova univerzita	168	9%	12%	27%	39%
5	Vysoká škola báňská - Technická univerzita Ostrava	146	7%	12%	36%	48%
6	Univerzita Tomáše Bati ve Zlíně	121	6%	4%	10%	14%
7	České vysoké učení technické v Praze	92	5%	13%	49%	62%
8	Mendelova univerzita v Brně	87	4%	8%	11%	19%
9	Česká zemědělská univerzita v Praze	72	4%	10%	7%	17%
10	Ústav teorie informace a automatizace AV ČR, v. v. i.	64	3%	20%	39%	59%

7 Podíly jednotlivých WoS Categories na profilu oboru (roky 2018 - 2022)

Do rozložení národních výsledků jsou promítnuty WoS Categories. Graf tedy zobrazuje jejich podíl na daném pásmu FORD.

7) Podíly WoS categories

5.2 Economics and business (2018 - 2022, databáze WoS)



8 Nejvýznamnější WoS Categories (roky 2018 - 2022)

Zobrazeny jsou WoS Categories příslušného FORDu, které odpovídají alespoň 1,5 % objemu produkce EU 15 v horním kvartilu a s minimálním počtem výsledků 25 za pětileté období v tomto pásmu. Tato spodní hranice je stanovena dostatečně inkluzivně vzhledem k proporční velikosti obyvatelstva (2,6 %) a FTE v oblasti vědy a výzkumu (2,26 %). Cílem je identifikovat významné podobory/specializace z hlediska objemu produkce v Q1. V případech, kde se zároveň profil oboru v ČR blíží úrovni EU15, je cílem podchytit významnou kvalitní produkci podoborů, zejména takových, které by mohly být v rámci FORDu obtížně viditelné.

Nebyly identifikovány WoS Categories splňující podmínky.

9 Články ve sbornících (roky 2018 - 2022)

Počty oborově příslušných příspěvků ve sbornících a jejich podíl na celkovém počtu národních výsledků evidovaných ve WoS.

9) Články ve sbornících

5.2 Economics and business (2018 - 2022, databáze WoS)

Počet článků ve sbornících ve WoS	Podíl na celkovém počtu článků oboru ve WoS
2828	59%

Příloha 1

Hranice pásem AIS pro FORD 5.2 Economics and business. Hodnoty reprezentují spodní hranice AIS daného pásma a hodnotu maximálního AIS v oboru.

Příloha 2

Seznam časopisů v oboru 5.2 Economics and business. Časopisy v oboru seřazené sestupně do pásem vytvořených na základě AIS. Řazení periodik uvnitř pásem je také sestupné.

Příloha 3

Seznam analyzovaných výsledků pro FORD 5.2 Economics and business. Národní výsledky v oboru jsou seřazené sestupně do pásem vytvořených na základě AIS. Řazení výsledků uvnitř pásem je abecední.

Příloha 4

Seznam výsledku bez AIS, které nevstoupily do analýzy FORD.

Příloha 5

Seznam příspěvků ve sbornících pro FORD 5.2 Economics and business.